



# CAERDYDD

EIN PRIFDDINAS GREADIGOL



# CAERDYDD MEDDYLIAU CREADIGOL

“

Mae Cymru yn ffwrnes o greadigrwydd a diwydiant - pair unigryw o lenyddiaeth, cerddoriaeth a drama - a chwys gwaith caib a rhaw. Os dysgais i un peth dros y blynyddoedd, hwnnw yw nad oes ofn gwaith a her ar Gymru.

Jane Tranter, CEO Bad Wolf

”

# PWY SYDD YMA

4PI PRODUCTIONS | ALERT LOGIC | AMPLYFI | ARUP | ATTICUS  
DIGITAL | AUSTIN SMITH | AVANTI MEDIA | BACKBASE | **BAD  
WOLF** | BAFTA CYMRU | BAIT STUDIO | BANG POST PRODUCTION  
| BAREFOOT RASCALS | BBC CYMRU WALES | BENGGO MEDIA |  
BOOM CYMRU | **BOOMERANG** | BOX UK | BLUE STAG | CARDIFF  
THEATRICAL SERVICES | **CELF CREATIVE** | **CHAPTER** | CLOTH  
CAT ANIMATION | CLWB IFOR BACH | COPA | CURVE MEDIA |  
DEADSTAR PUBLISHING | DEERHEART | DELIO | **DEVOPSGROUP**  
| DRAGONFLY | DREEM | FFILM CYMRU WALES | FFOTOGALLERY  
| FICTION FACTORY | FIREWORKS | FOLK FILMS | **GEOLANG** |  
GOLLEY SLATER | **GORILLA** | HASSELL | HEADLINE ACCENT |  
HOLDER MATHIAS | IEIE PRODUCTIONS | ILLUSTRATE DIGITAL |  
**INSPIRETEC** | ITV CYMRU WALES | JAMMY CUSTARD ANIMATION  
| KAGOOL | **LIBERTY MARKETING** | LIMEGREEN TANGERINE  
| MAKERS GUILD OF WALES | MARTHA STONE | MILK VFX |  
MUSICBOX STUDIOS | MYNT MEDIA | **NIMBLE DRAGON** | ONE  
TRIBE TV | ORCHARD MEDIA | PARASOL MEDIA | PLIMSOLL  
PRODUCTIONS | POWELL DOBSON | **RANT MEDIA** | RIO  
ARCHITECTS | RONDO MEDIA | S3 ADVERTISING | S4C | SANDERS  
DESIGN | SCOTT BROWN RIGG | SCREEN ALLIANCE WALES | SLAM  
MEDIA | SOUNDWORKS | **STILLS** | STRIDE TREGLOWN | SUGAR  
CREATIVE | **SUGAR FILMS** | THREAD DESIGN & DEVELOPMENT  
| THUD MEDIA | TIDY PRODUCTIONS | TINY REBEL GAMES |  
TRAFFIC JAM MEDIA | UPRISE VSI | VOX PICTURES | **WEALTHIFY** |  
WE BUILD BOTS | WILDFLAME PRODUCTIONS | YOKE CREATIVE

## A WYDDECH CHI?



Ychydig flynyddoedd cyn i Walt Disney gyflwyno Mickey Mouse i'r byd, roedd gan Gaerdydd ei masgot animeiddiedig ei hun: ci anturus, gwyllt o'r enw Jerry the Troublesome Tyke, a grëwyd ym 1925 gan Sid Griffiths.





## A WYDDECH CHI?

Ym 1943 sefydlwyd y Cwmni Opera Cenedlaethol gan griw o bobl o bob cwr o dde Cymru gan gynnwys glöwyr, athrawon a meddygon. Roedden nhw am greu cwmni opera a fyddai'n deilwng o enw mawr Cymru fel 'gwlad y gân'.

# *Opera*



NI SY'N  
CREU'R  
DYFODOL

“ Mae gennym dalent, mae gennym leoliadau, ac mae gennym hynodrwydd diwylliannol sy'n ein neilltuo ni oddi wrth y gweddill. ”

Y Cyng. Huw Thomas,  
Arweinydd Cyngor Caerdydd

**35,000** O WEITHWYR  
YN Y DIWYDIANNAU  
CREADIGOL YM  
MHRIFDDINAS  
RANBARTH  
CAERDYDD



FFYNHONNELL: NOMIS 2019

Yng Nghaerdydd rydym yn rhoi lle canolog a blaengar i ddiwylliant, creadigrwydd; ac arloesi ar ei holl ffurfiau. Pam? Yn syml oherwydd ei rinwedd gynhenid ei hun ac am y credwn mai'r modd gorau o ateb heriau economi'r dyfodol yw trwy ddatrysiadau creadigol.

Mae ein sector creadigol sydd yn tyfu'n gyflym yn cynnwys popeth o gynhyrchu teledu i ffilm, animeiddio, gemau, pensaerniaeth, ffotograffiaeth, dylunio a hysbysebu i gwmnïau sydd yn dod o hyd i ddatrysiadau newydd mewn seibr-ddiogelwch, technoleg ariannol a thechnoleg digidol.

Mae sector ffilm a theledu Caerdydd yn ffynnu. Mae'r ddinas yn gartref i sector celfyddydol blaengar a sîn llawr gwlad sy'n ffynnu. Caerdydd yw'r ddinas gyntaf yn y DU i ystyried cerddoriaeth fel seilwaith, gan ei rhoi wrth galon datblygiad y ddinas. Mae ein seilwaith diwylliannol heb ei ail o ran lleoliadau diwylliannol fesul y pen.

MAE GAN GAERDYDD  
ECONOMI WERTH

**£10**  
**BILIWN**



FFYNHONNELL: ECONOMI A MARCHNAD LAFUR CAERDYDD 2018,  
CANOLFAN YMCHWIL CAERDYDD

Ond mae cymaint yn fwy i economi creadigol Caerdydd. Mae twf y sector digidol creadigol yn gyrru adfywiad y ddinas. Mae ein sector technoleg yn arwain y byd ym maes datblygu technoleg lled-ddargludyddion cyfansawdd. Rydym erbyn hyn wedi ein sefydlu'n gadarn fel canolfan Dechnoleg Ariannol ac mae Clwstwr Seibr-Ddiogelwch wedi ei ffurfio yn ne Cymru er mwyn cadw'r rhanbarth ar flaen y gad o ran technoleg arloesol.

Cronfa dalent ifanc ac amrywiol Caerdydd yw allwedd ein llwyddiant. Gyda thair prifysgol a 70,000 o fyfyrwyr yn y ddinas, rydym yn addysgedig iawn ac yn entrepreneuriaidd. Rydym wedi buddsoddi mewn talent a seilwaith a gall ein cwmnïau fanteisio ar gysylltedd ddigidol o'r radd flaenaf. Gall Caerdydd frolio un o'r cyfraddau treiddio uchaf gan fand llydan cyflym iawn ymhlith Dinasoedd Craidd y DU ac mae'r capasiti gan y ddinas i ymdopi â'r gofynion data ystod trwm sy'n deillio o swyddi ôl-gynhyrchu a pheirianeg y byd darlledu.

CAERYDD YW'R  
**DDINAS GRAIDD**  
**BENNAF YN**  
**Y DU O RAN**  
**APÊL AT**  
**FUDDSODDWYR**



FFYNHONNELL: YMCHWIL RHYNGWLADOL COLLIERS AR WERTH  
A CHYMHAREDD RHANBARTHOL. GAEAF 2017

O gwmnïau technoleg newydd blaengar i'n prif ddarlledwyr, mae Caerdydd wedi codi i'r brig fel un o ddinasoedd mwyaf deniadol y DU o safbwynt arloesi creadigol. Rydym yn meithrin cymuned sydd yn cofleidio technolegau digidol newydd, gan ei wneud yn un o'r sectorau creadigol mwyaf llwyddiannus y tu allan i Lundain.



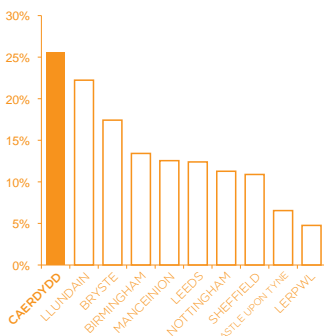
DOES DIM  
PALL AR EIN  
HUCHELGAIS



“ Mae Caerdydd yn aml-ddiwylliannol, unigryw ac mae popeth yn agos at ei gilydd, mae yma gyfoeth o atyniadau diwylliannol a hanesyddol, busnesau annibynnol ac awyrgylch cyfeillgar. Ffynhonnell: Lonely Planet ”

Gall projectau ffilm, animeiddio a theledu mawr gan gynnwys cynyrchiadau plant fod yn gymwys i dderbyn credydau treth, gwerth hyd at 20% o'u gwariant yn y DU.

#### AMCANESTYNIAD O DWF POBLOGAETH 20 MLYNEDD 2014-2034



FFYNHONNELL: LLYWODRAETH CYMRU

#### CANOLFAN DDARLLEDU BBC CYMRU NEWYDD



#### A DDYLUNIWDYD GAN FOSTER + PARTNERS

Mae'r ddinas yn meithrin cymuned greadigol sydd yn cofleidio technoleg newydd ac arloesi digidol, a diolch i'r agwedd hon, mae Caerdydd wedi dod yn un o bwerdai creadigol y DU.

Mae pobl greadigol yn cydnabod yr hyn y gall Caerdydd ei wneud drostyn nhw, cânt eu denu gan y pair diwylliannol sydd wedi gwneud ein dinas yn hyfyw, blaengar a dyfeisgar. Yn yr amgylchedd hwn mae creadigrwydd yn ffynnu ac mae clwstwr deinamig wedi esblygu.

Mae creadigrwydd yn ganolog i agenda adfywio Caerdydd, gyda chanol y ddinas yn cael ei ddylunio ar sail anghenion y sector. Rydym yn dwyn ynghyd eiddo a ddyluniwyd yn bwrpasol o amgylch un hyb trafndiaeth canolog, gan gynnig cysylltiadau cyflym i dalent yma ac ar draws y DU.

Mae'r ddinas yn gartref i brif ddarlledwyr fel y BBC, ITV ac S4C, sy'n atgyfnerthu safle Caerdydd fel un o ganolfannau darlledu mwyaf y DU y tu allan i Lundain.

Mae pencadlys newydd BBC Cymru a ddyluniwyd gan Foster + Partners yn sefyll yng nghanol y datblygiad hwn ac yn cynnig y dechnoleg ddarlledu ddiweddaraf sydd ar gael. Mae'r adeilad amlwg hwn yn ganolbwynt cyrchfan newydd i'r sector creadigol yng nghanol y ddinas.

Mae Ysgol Newyddiaduraeth, Cyfryngau a Diwylliant Caerdydd, wedi ei leoli mewn adeilad gyda'r diweddaraf drws nesaf i BBC Cymru ar y Sgwâr Canolog, yn ganolfan sy'n arwain y byd o ran addysgu ac ymchwil. Mae'n cynnwys y ganolfan hynaf yn Ewrop ar gyfer hyfforddiant ôl-radd ym maes newyddiaduraeth ac yn arweinydd Ewropeaidd ar ymchwil newyddiadurol, gan weithio gyda'r BBC, Ofcom, Channel 4 a phartneriaid eraill y y diwydiant, ac yn gartref i Caerdydd Creadigol, rhwydwaith o dros 3000 o unigolion, busnesau a sefydliadau creadigol ar draws de Cymru. Mae Caerdydd Creadigol yn hwyluso cydweithio, chwyddo cyfleoedd ac yn annog arloesi yn y sector creadigol. Mae Ysgol Bensaerniaeth Cymru, a sefydlwyd ym 1920, wedi ei sgorio fel un o'r dair ysgol orau yn y DU ac mae gan Ysgol Gerddoriaeth Prifysgol Caerdydd yn cynnig hyfforddiant cerddorol trylwyr i yn agos i 300 o fyfyrwyr bob blwyddyn.

Mae nifer o brif fusnesau'r sector creadigol wedi clystyru ym Mae Caerdydd, lle mae ITV wedi buddsoddi mewn stiwdios newydd a lle mae Pentref Drama'r BBC wedi gwneud ei gartref.

Ond nid cartref i ddarlledwyr mwyaf y genedl yn unig ydym ni. Mae gan Gaerdydd sîn annibynnol gref sydd yn prysur dyfu rhwydwaith o stiwdios artistiaid, hybiau creadigol a gofodau gweithio ar y cyd ar draws y ddinas. Rydym yn arloeswyr o ran cyd-leoli sgiliau creadigol a thechnegol ac o ganlyniad, mae ecosystem gref wedi datblygu gyda chydweithredu ar bob lefel yn tarddu o amryw sgysiau. Gyda phedwar sefydliad addysg uwch yn cynnig dros 160 o gyrsiau cyfryngau, perfformio a dylunio, mae potensial creadigol Caerdydd yn anferthol.

Mae'r llwyfan wedi ei osod. Dewch i Gaerdydd a gwireddu eich gwledigaeth i fod yn fwy arloesol, uchelgeisiol a chreadigol.

# MAE GENNYM NI DALENT!



# Mae sector creadigol Caerdydd, sy'n tyfu'n gyflym, yn ifanc, yn llawn crebwyll ac yn glyfar.

**7,000**



**ISRADDEDIGION AR  
GYRSIAU CREADIGOL  
A CHYFRYNGOL YNG  
NGHAERDYDD**

Sector ffilm teledu, animeiddio a gemau fideo bywiog sydd wedi gyrru'r twf yn y diwydiannau creadigol yng Nghaerdydd ynghyd ag ecosystem amrywiol o gwmnïau cynhyrchu, darlledwyr, gweithwyr llawrydd a phrifysgolion. Trwy lefel uchel o gydweithredu gyda busnesau lleol creadigol, mae prifysgolion y ddinas yn chwarae rhan hanfodol wrth ddatblygu talent, cynnig gwasanaethau cymorth a gwneud gwaith ymchwil ar gyfer y sector.

Ni fydd dod o hyd i'r gymysgedd iawn o dalentau ar gyfer eich cwmni yn broblem yma. Gyda thair prifysgol yn ein dinas, gall ein sector diwydiannau creadigol fanteisio ar lif cyson o dalent graddedig.

Mae Prifysgol De Cymru wedi datblygu Ysgol Ffilm a Theledu Cymru, sy'n rhoi'r sgiliau diweddaraf i fyfyrwyr a sgiliau arbenigol y mae eu hangen ar y diwydiannau ffilm, teledu, Effeithiau Fideo a gemau. Mae'n un o'r aelodau llawn prin yn y DU o CILECT, Cymdeithas Ryngwladol yr Ysgolion Ffilm a Theledu, sy'n cynrychioli'r ysgolion ffilm gorau o amgylch y byd. Mae Cyfadran Diwydiannau Creadigol y brifysgol yn cynnal ystod eang o gyrsiau gradd gan gynnwys Celf Gemau, Cyfathrebu Graffeg, Dylunio Ffasiwn, Animeiddio Cyfrifiadurol a Ffotowyddiaduraeth.

Mae Grŵp Prifysgol De Cymru yn cynnwys Coleg Cerdd a Drama Brenhinol Cymru sy'n cynnig hyfforddiant llais o'r ansawdd uchaf i ryw 600 o fyfyrwyr bob blwyddyn ar draws ystod o ddisgyblaethau artistig gan gynnwys dylunio set a rheoli llwyfan, oll yn gweithio gydag offer diweddaraf y diwydiant. Dyma'r prif goleg ar gyfer hyfforddiant drama yn y DU yn ôl Canllaw Prifysgolion y Guardian yn 2018.

Mae dros 1,200 o fyfyrwyr wedi cofrestru ar gyrsiau Celf a Dylunio Prifysgol Met Caerdydd, cyrsiau sydd wedi eu creu er mwyn sicrhau y gall myfyrwyr weithredu fel gweithwyr proffesiynol yr eiliad y byddant yn dechrau ar eu gyrfaoedd. Mae'r brifysgol hefyd wedi sefydlu Ysgol Dechnolegau sydd yn gweithio'n agos iawn gyda chyflogwyr ar draws y diwydiant technoleg i sicrhau bod digon o sgiliau ar gael i'r diwydiant. Cynigir cyrsiau mewn diogelwch gwybodaeth, peirianeg meddalwedd a dylunio gemau, roboteg a gwyddor data.

Mae Prifysgol Caerdydd wedi datgelu Canolfan Arloesi newydd gwerth £300 miliwn sydd wedi ei dylunio fel hyb creadigol ar gyfer trosglwyddo technoleg, datblygu busnes, ac ymchwil arloesol gan greu cyfleoedd ar gyfer cydweithredu rhwng ymchwilwyr, myfyrwyr, entrepreneuriaid ac arweinwyr busnes. Mae'r brifysgol yn y pump uchaf o blith y Sefydliadau Addysg Uwch yn y DU o ran nifer y rhaglenni trosglwyddo gwybodaeth, gan gefnogi'r diwydiannau creadigol i wella eu perfformiad, eu prosesau a'u cynaliadwyedd..



**MWY NA  
15,000**

**O BOBL WEDI  
EU CYFLOGI  
YN Y DIWYDIANNAU  
CREADIGOL YNG  
CAERDYDD**

FFYNHONNELL: NOMIS BRES 2017

**Prifysgol  
De Cymru**

**CYFADRAN Y  
DIWYDIANNAU  
CREADIGOL  
YW UN O'R  
RHAI MWYAF  
YN Y DU**

CREU GWIR IN THESE STONES  
FEL GWYDR HORIZONS  
O FFWRNAIS AWEN SING

## A WYDDECH CHI?

Y bardd, Gwyneth Lewis, a ysgrifennodd yr arysgrif sydd ar flaen Canolfan Mileniwm Cymru “CREU GWIR FEL GWYDR O FFWRNAIS AWEN”, ac arysgrif yn Saesneg: “IN THESE STONES HORIZONS SING”. Ysbrydolwyd hi gan dreftadaeth ddiwydiannol Cymru ac uchelgais diwylliannol Canolfan y Mileniwm.





## A WYDDECH CHI?



Ganed yr awdur plant poblogaidd, yr ysbïwr, yr archbeilot a'r dyfeisiwr meddygol, Roald Dahl, yng Nghaerdydd yn 1916 ac fe'i bedyddiwyd yn yr Eglwys Norwyaidd ym Mae Caerdydd.



RABBLE  
STUDIO

GOFOD  
CREADIGOL I  
WEITHIO YNDDO

# “ Hanfod llwyddiant clwstwr creadigol Caerdydd yw cysylltedd, caled a meddal. ”

Ffynhonnell: Adolygiad Annibynnol  
Bazalgette ar y Diwydiannau Creadigol 2017



MAE  
DIWYDIANNAU  
CREADIGOL  
CAERDYDD YN ELWA  
AR FANNAU DEORI  
**500,000 TR SG**

Angen creu cynhenid yn y ddynol ryw sy'n gyrru llwyddiant y diwydiannau creadigol. Yn yr awyrgylch iawn. Mae'r holl gynhwysion sydd eu hangen i greu amgylchedd creadigol yng Nghaerdydd, a dyna pam y caiff y ddinas ei hystyried fel un o'r mwyaf creadigol yn y DU.

Mae artistiaid o bob cwr o'r DU wedi bod yn symud i'n prifddinas ers tro byd, gan fwynhau safon bywyd gwell a mwynhau cydbwysedd gwych rhwng bywyd a gwaith, wrth greu cerddoriaeth, celf, ffilm a llenyddiaeth sy'n diffinio sîn ddiwylliannol Caerdydd.

Ac wrth galon yr holl greadigrwydd hyn mae ecosystem amrywiol Caerdydd a lefel uchel o gydweithredu.

Mae'r ddinas yn cynnig amrywiaeth o rwydweithiau a chyfleoedd i gyfnewid gwybodaeth ar gyfer pob sector yn y gymuned greadigol megis Cardiff Start sydd yn canolbwyntio ar fusnesau newydd technolegol a digidol, Meet:Market sef digwyddiad rhwydweithio penodol i weithwyr yn y maes marchnata, Design Circle RSAW sy'n cynnig llwyfan cymdeithasol i ddylunwyr proffesiynol, Creative Mornings, Virtual Reality South Wales (VRSW), Illustration Club a Games Wales South, cyfle cwrdd cymdeithasol i ddatblygwyr gemau fideo. Bydd hyn oll yn golygu mai buan iawn y byddwch yn teimlo'n gartrefol yn ein dinas gyfeillgar.

Ond lle yn union byddech chi'n sefydlu eich cwmni? Mae ystod eang o ddewisiadau eiddo ar gael i chi o ddatrysiadau gweithio ar y cyd mewn lleoliadau ysbrydoledig fel y Tramshed Tech a stiwdio Rabble, i ofod swyddfa pwrpasol gwerth £6 miliwn ar y glannau, sef datblygiad GloWorks ar y glannau ym Mae Caerdydd y drws nesaf i bentref drama pwrpasol y BBC ger Basn y Rhath. Yng nghanol seilwaith drafnidiaeth Prifddinas-Ranbarth Caerdydd mae cyrchfan greadigol ddiweddaraf Caerdydd, sef y Sgwâr Canolog, lle mae BBC Cymru â'i bencadlys newydd sbon. Yn yr adeilad nodedig hwn, mae gofod glanio i gwmnïau cynhyrchu annibynnol sydd am allu cyrchu'r cyfleusterau cynhyrchu cyfryngol diweddaraf sydd ar gael. Yn ogystal â phencadlys y BBC, mae'r hyb aml-gyfrwng canol dinas newydd yma yn cynnig dros 1 miliwn tr. sg o ofod swyddfa, stiwdio a deori o'r radd flaenaf mewn nifer o adeiladau o ansawdd uchel gyda seilwaith ddigidol o'r radd flaenaf gan gynnwys Cwr y Brifddinas, canolfan y Stadium Plaza a'r Gyfnewidfa.

Pa fath bynnag o ofod rydych yn chwilio amdano, fe wnawn ni eich helpu i ddod o hyd iddo yng Nghaerdydd..



FFYNHONNELL: NESTA



FFYNHONNELL: NESTA



## A WYDDECH CHI?

Y pypedwr Toby Philpott o Gaerdydd a reolai Jabba the Hut yn Return of the Jedi. Gweithiodd hefyd ar The Dark Crystal, The Company of Wolves, Labyrinth a Little Shop of Horrors.





## A WYDDECH CHI?

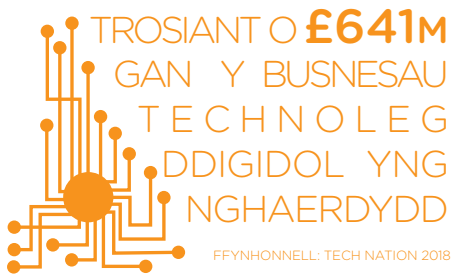
Y Mabinogion yw straeon rhyddiaith cynharaf llenyddiaeth gwledydd Prydain. Casglwyd y straeon ynghyd mewn Cymraeg Canol yn y G12-13 ac roeddent yn seiliedig ar draddodiadau llafar cynharach.





CRIW CLYFAR!

## Mae diwylliant o arloesi i'w ganfod yng Nghaerdydd lle gall entrepreneuriaid creadigol ffynnu.



Mae cryfder y DU o ran technoleg ac arloesi i'w weld yn y lefel uchel o weithgarwch technolegol sydd yma. Y tu allan i glwstwr y diwydiannau creadigol, mae arloesi ac entrepreneuriaeth yn ffynnu ar draws ystod o ddiwydiannau. Mae sector technoleg ddigidol arloesol Caerdydd wedi ei ganoli ar ddiogelwch seibr a chlystyrau Technoleg Ariannol a Deallusrwydd Artiffisial yn gynyddol bwysig i'n heconomi leol, yn gyfrifol am £606 miliwn o Werth Ychwanegol Gros (GYG) yn 2017 (Ffynhonnell: Tech Nation 2018).

Mae cydweithredu a rhannu gwybodaeth yn allweddol i lwyddiant y sector. Mae nifer gynyddol o ofodau gweithio ar y cyd a hybiau arloesol sydd â rhwydwaith amrywiol o gyfleoedd cwrdd ar gyfer cymorth a diwydiant ac oll wedi eu creu gydag anghenion bobl creadigol, gweithwyr llawrydd ac arloeswyr digidol flaenaf yn y meddwl, wedi ymddangos yn y ddinas. Mae sîn creadigol hyfyw Caerdydd yn meithrin cymuned anturus o weithredwyr a meddylwyr sy'n tarfu ar bethau.



Mae'r diwydiant technoleg clyfar yn tyfu'n gyflym ym Mhrifddinas Ranbarth Caerdydd gan ddatblygu'r dechnoleg a fydd yn trawsnewid y modd y byddwn yn byw ein bywydau yn y dyfodol.

Mae gan Gaerdydd enw da sy'n tyfu fel canolfan Dechnoleg Ariannol amgen i Lundain, a chaiff ei chydnabod fel patrwm ar gyfer technoleg safleoedd cyfanredu ariannol. Cefnogir y sector gan Raglen Graddedigion Gwasanaethau Ariannol Cymru, cynllun sy'n unigryw i Gymru sydd wedi ei greu i ddatblygu cronfa o dalent elit. Cynllun arloesol arall a sefydlwyd gan Brifysgol De Cymru a Llywodraeth Cymru i gefnogi'r sector technoleg Ariannol yw'r Academi Seibr-Ddiogelwch Cenedlaethol sydd â'r nod o gynhyrchu'r genhedlaeth nesaf o arbenigwyr seibr-ddiogelwch.



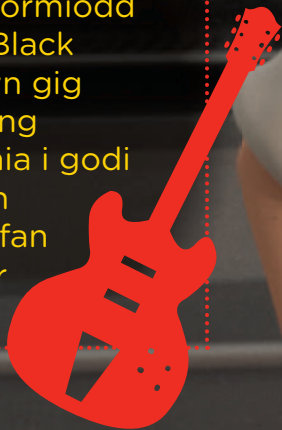
Nod Academi Meddalwedd Cenedlaethol Prifysgol Caerdydd yw mynd i'r afael â'r galw am raddedigion rhaglennu a pheirianeg meddalwedd. Gan weithio mewn partneriaeth â Llywodraeth Cymru a phartneriaid yn y diwydiant fel Admiral, DevOpsGroup a Laing O'Rourke, bydd graddedigion yr Academi wedi gallu manteisio ar sgiliau a gwybodaeth a'r profiad ymarferol sydd ei angen i fod yn effeithiol yn syth fel peirianwyr meddalwedd masnachol.

Roedd optimistaeth ynghylch twf busnesau technoleg ddigidol yn ninasoedd craidd y DU ar ei uchaf ymhlith clwstwr technoleg ddigidol Caerdydd (Ffynhonnell: Tech Nation and Streetbees 2018).

Mae ymdeimlad na fydd hi'n hir nes i Gaerdydd gael ei chwmmi ungorn cyntaf, ac mae sawl un yn credu mai'r sector technoleg ddigidol fydd yr un i'w greu.

## A WYDDECH CHI?

Yn 1970, perfformiodd Pink Floyd a Black Sabbath mewn gig ardderchog yng Ngerddi Sophia i godi arian er mwyn sefydlu Canolfan Gelfyddydau'r Chapter.





**A WYDDECH CHI? GORLEWIN GWYLLT  
BUFFALO BILL**

Daeth y diddanwr byd-enwog Buffalo Bill a'i Sioe Gorllewin Gwyllt i Gaerdydd yn 1891, a'r 19 byfflo yn pori ger yr Afon Taf a pherfformio i dros 125,000 o bobl dros bedwar diwrnod.



# MAE'R WEFR GENNYM NI

# Caerdydd yw'r ddinas gyntaf yn y DU i ymgorffori trefolaeth gerddoriaeth i seilwaith ei dinas.



FFYNHONNELL: SOUND DIPLOMACY

Mae Caerdydd yn ifanc, eofn ac amlddiwylliannol, dinas a gaiff ei chydabod yn gyson fel un o'r gorau i fyw ynddi gan breswylwyr. Mae mwy o wyrdd na llwyd yma, dinas gryno, dinas gyfeillgar gyda'r seilwaith y byddech yn disgwyl ei weld mewn unrhyw brifddinas fodern.

Ansawdd bywyd yw un o'n manteision cystadleuol mawr. Sut bynnag y byddwch yn dymuno hamddena, fe ddowch o hyd iddo yn y ddinas a'r Ddinas Ranbarth.

DAW  
800,000  
O YMWELWYR  
I GANOLFAN  
GELFYDDYDAU'R  
CHAPTER BOB  
BLWYDDYN

FFYNHONNELL: CHAPTER CAERDYDD

Mae'r rhai sy'n mwynhau'r celfyddydau wrth eu boddau ym mywyd diwylliannol cyfoethog ac amrywiol y ddinas. Mae Canolfan y Mileniwm ym Mae Caerdydd wedi sefydlu ei hun yn gyflym fel lleoliad o safon byd ar gyfer y celfyddydau perfformio, gan ddod â chynrychiadau theatr mawr eu bri ac amrywiol i Gymru, yn ogystal â rhoi llwyfan i dalent Cymreig gyd a'u gwaith gwreiddiol ac arloesol eu hunain. Mae'r Ganolfan yn gampws diwylliannol bywiog i wyth sefydliad diwylliannol gan gynnwys Opera Cenedlaethol Cymru, Cerddorfa Genedlaethol Gymreig y BBC a Chwmni Dawns Cenedlaethol Cymru. Yn un o'r canolfannau celfyddydau perfformio mwyaf bywiog Ewrop, mae'r geiriau ar yr adeilad yn taro deuddeg; Creu Gwir Fel Gwydr o Ffwrnais Awen.

Mae Caerdydd hefyd yn gartref i'r arddangosfa a'r wobwr ryngwladol Artes Mundi, gwobr celfyddyd fodern fwyaf y DU.

Mae Caerdydd yn mwynhau parti! Mae tymor y gwyliau'n cynnwys sawl digwyddiad gan gynnwys Gŵyl y Llais sy'n trochi Caerdydd yn noniau cantorion a pherfformwyr o bob rhan o'r byd, yr Wyl HUB gyda'i gerddoriaeth llawr gwlad a chreadigrwydd celfyddydau perfformio, Penwythnos Mawr Pride Cymru, Gŵyl Gomedï Caerdydd, Gŵyl Lyfrau Caerdydd a Gŵyl Sŵn sy'n dwyn ynghyd artistiaid newydd o Gymru, y DU a'r tu hwnt i feddiannu lleoliadau diddorol yn y ddinas.

Mae cerddoriaeth wrth galon sîn ddiwylliannol y ddinas gyda'r asiantaeth gerddoriaeth ryngwladol Sound Diplomacy yn datgan Caerdydd fel Dinas Gerdd swyddogol cyntaf y DU. Curiad calon y 'cwr cerddorol' yw Stryd Womanby neu Heol y Fuwch Goch, un o'r strydoedd hynaf yn y ddinas sy'n meddu ar leoliadau cerddoriaeth fyw bywiog fel Clwb Ifor Bach lle mae cerddorion Cymru wedi bwrw eu prentisiaeth. Mae perfformwyr mawr y byd hefyd yn gweld Caerdydd fel lleoliad taith sy'n ddeniadol iddynt gan gynnwys yn ddiweddar, Beyoncé, y Rolling Stones, Ed Sheeran a Coldplay.

Mae gwledd i gefnogwyr byd y campau hefyd. Yn gartref i Stadiwm Principality (arena dan do fwyaf Ewrop gyda tho sy'n cau a lle i 75,000) Caerdydd hefyd yw'r lle y caiff digwyddiadau chwaraeon mawr eu cynnal fel Rownd Derfynol Pencampwyr Ewrop UEFA yn 2017, rygbi rhyngwladol, criced y Lludw a gornestau bocsiu pwysau trwm y byd. Os mai campau awyr agored sy'n mynd â'ch bryd, gall de Cymru gynnig ystod eang o weithgareddau o gyrsiau golff o'r radd flaenaf gan gynnwys Clwb Golf y Royal ym Mhorthcawl i ewyn-fyrddio, dringo, pŵer-farcuta ac arforgampau, yn yr arfordir treftadaeth a'r parcdir harddaf sydd i'w cael yn y DU.

Yn syml iawn, mae pobl yn caru byw yng Nghaerdydd - dinas sydd yn ei gwneud hi'n hawdd dod o hyd i gydbwysedd rhwng bywyd a gwaith.

## A WYDDECH CHI?

Yn anwyl gan bobl ym mhob cwr o'r byd, daeth Superted - sef y tedi bêr â'r grymoedd annaearol a welwyd gyntaf ar S4C ac a grewyd gan yr awdur a'r animeiddiwr Mike Young - i fod y gyfres animeiddio gyntaf o wledydd Prydain i gael ei darlledu ar y Disney Channel yn yr Unol Daleithiau.





MORRIS - SAFE WORKING LOAD 10 TONS

DEPOT

### A WYDDECH CHI?

Spillers Records yw siop recordiau hynaf y byd, a sefydlwyd yng Nghaerdydd ym 1894 gan Henry Spiller.



# PAM CAERDYDD?

Lleoliad, sgiliau, ffordd o fyw, cefnogaeth - Caerdydd yw'r dewis doeth ar gyfer busnes.



**Chris Ganje**

PSG

**AMPLYFI**

**AMPLYFI**

Gweithio gyda DA a dysgu peiriant i drawsnewid gwybodaeth fusnes

“

Mae enw da Caerdydd fel dinas Ewropeaidd ragorol yn cynnig sîn ddirigol sy'n ffynnu i arloeswyr fel AMPLYFI.

O'i gymharu a Silicon Valley, Llundain, Berlin a Beijing, mae ymrwymiad Caerdydd i fuddsoddi mewn ymchwil a datblygu ac arloesi yn mynd law yn llaw â'r gallu i recriwtio rhai o'r meddyliau mwyaf disglair sy'n gadael ei phrifysgolion sydd o safon ryngwladol.

Y prif reswm dros ein penderfyniad i sefydlu pencadlys yng Nghaerdydd oedd y gallu i gael mynediad at dalent gwych fel y gallwn adeiladu tîm o arbenigwyr. Yn y dyddiau cynnar, bu i ni elwa ar fuddsoddiad gan Fanc Datblygu Cymru a chael ein dewis ar gyfer rhaglen cymhelliant entrepreneuriaid NatWest. Ers hynny, rydym wedi cael cefnogaeth gan Lywodraeth Cymru a buddsoddwyr lleol.

Gyda'n llwyfan newydd chwyldroadol, DataVoyant, rydym yn creu cyfnod newydd o ran gwybodaeth fusnes, gan ddefnyddio DA a dysgu peirianegol i gyfuno ffynonellau data ledled y we. Rydym wedi llwyddo i sicrhau contractau gan rai o sefydliadau mwya'r byd, ynghyd â derbyn cydnabyddiaeth sylweddol gan y diwydiant, gan gynnwys cael ein henwi fel Tarfwr Economaidd y Flwyddyn gan The Spectator yn 2018. Mae uchelgeisiau ar lefel byd gennym a chyda'r tîm hwn, a'n technoleg arloesol, rydym yn eu cyflawni.

”



**Natasha Hale**

Prif Swyddog Gweithredol  
**Bad Wolf**



Cwmni annibynnol cynhyrchu Teledu a Ffilm ar sgrïpt

“

Allwch chi ddim cael grŵp gwell o staff! Mae Jane Tranter, sefydlwr Bad Wolf, wedi gweithio ledled y byd, a dwedodd hi ei bod yn debyg yma o ran agwedd i Efrog Newydd. Mae'r staff a gewch chi yng Nghaerdydd mor frwdfrydig i weithio'n galed, mor barod i weithio mewn gwirionedd fel mai nhw yw rhai o griwiau gorau'r byd. Mae yna frwdfrydedd yng Nghaerdydd i weithio'n galed, cyd-dynnu a gwneud gwaith gwirioneddol dda ac rwy'n credu mai'r brwdfrydedd hwnnw rydym wedi ei weld yn Bad Wolf.

Rydym wedi dod â nifer o bobl dramor draw yma, sydd wedi dod yma i fyw tra mae cynrychiadau yn mynd rhagddynt a dw i'n credu mai'r hyn y maen nhw'n ei garu am Gaerdydd yw ansawdd y bywyd, yr awyr glir, y ffaith y gallwch gerdded i bob man, y parciau ysblennydd, a'r ffaith eich bod chi yn dal yn agos i Lundain a Heathrow.

”



## Gareth Powell

Prif Swyddog Gweithredol  
**BBC Wales**



Darledwr gwasanaethau  
cyhoeddus arweiniol y byd

“

Mae nifer y bobl sy'n gweithio yn y sector creadigol yng Nghymru wedi dyblu dros y ddeng mlynedd ddiwethaf ac mae Caerdydd wedi bod yn rhan greiddiol o'r twf hwnnw.

Y tu allan i Lundain, Caerdydd sydd wedi gweld y twf mwyaf o ran cynhyrchu digidol a chreu cynnwys, felly mae'n chwaraewr o bwys. Mae Caerdydd yn hyb cenedlaethol ar gyfer cynhyrchu digidol a chreadigol gyda darlledwyr cenedlaethol, lluo o gwmnïau cynhyrchu annibynnol a thai cyfleusterau cynhyrchu, a chymuned o weithwyr llawrydd sy'n cryfhau a thyfu. Rwy'n credu bod y dyfodol yn addawol iawn i'r diwydiannau creadigol yng Nghaerdydd.

Rydym wedi buddsoddi yn ein pencadlys newydd yn y Sgwâr Canolog a bu hwnnw yn fodd o danio adfywio pellach yn y rhan ganol honno o Gaerdydd gan ddod a gwerth £1.1 biliwn yn ychwanegol o werth economaidd a 1900 o swyddi. Mae bod wrth wraidd y diwydiannau creadigol yn y rhan hon o Gaerdydd yn gyfle ffantastig i ni i fod yn agosach at ein partneriaid ac yn fwy hygyrch i'r cyhoedd.

”



## Nia Thomas

Rheolwr Gyfarwyddwr  
**Boom Cymru**



Cwmni Cynhyrchu Teledu, yn cynhyrchu rhaglenni ieuenctid, plant, drama ac adloniant ffeithiol arloesol ar gyfer BBC, ITV a S4C a Channel 5

“

Mae Caerdydd yn ddinas anhygoel o greadigol. Rydym yn prysur ehangu gan ddilyn Llundain fel pwerdy creadigol ac rydym yn edrych ymlaen yn fawr at fod yng nghanol hynny. Roedd presenoldeb y tri darlledwr yng Nghaerdydd yn ei gwneud hi'n bosibl i ni dyfu ac rydym wedi'n cyffroi am bosibiliadau twf yn y dyfodol.

Mae pobl yn dod yma, yn hoffi bod yma ac yn aros yma. Mae nifer yn dod yma o Fryste a Llundain ac yn setlo yng Nghaerdydd. Maent wrth eu boddau â gwefr y ddinas. Mae dros hanner y boblogaeth o dan 35 oed, sy'n golygu ei bod yn ddinas ifanc fywiog iawn. Mae gennym amwynderau ffantastig yma. Mae canol Caerdydd yn lle bendigedig i fod ynddo, mae popeth yn agos at ei gilydd ac rydym wrth ein boddau yma.

”



## Mark Thomas

Cyfarwyddwr Creadigol  
Celf Creative



Asiantaeth greadigol  
gwasanaeth llawn

“ Dim ond 7 awr o arfordir dwyreiniol yr Unol Daleithiau a 3 – 4 awr o gyfandir Ewrop, mae Caerdydd yn un o'r lleoliadau gorau o safbwynt busnes. Fel asiantaeth greadigol sy'n cynnig gwasanaeth llawn Rydym yn arbenigo mewn strategaethau creadigol, hunaniaeth brand a chyfathrebu, hysbysebu, deunydd pacio, gwefannau a rhaglenni gwe, cyfryngau digidol ac animeiddio, i ni mae Caerdydd yn lleoliad delfrydol gyda chysylltiadau trafniadaeth ardderchog sy'n cynnig pyrth i gyfleoedd busnes newydd.

Mae awydd mawr am dwf yng Nghaerdydd ar hyn o bryd. Edrychwch ar y nenlinell a nifer y craeniau adeiladu sydd i'w gweld yn y ddinas, mae'n amlwg bod Caerdydd yn datblygu o'r newydd.

O safbwynt busnes a barn bersonol, mae Caerdydd yn lle gwych i fod yn rhan ohono.

”



## Jon Rennie

Rheolwr Gyfarwyddwr  
Cloth Cat Animation



“ Mae Caerdydd wedi bod yn gartref i ni ers dechrau Cloth Cat Animation. Mae criwiau sgilgar ardderchog ar gael yn lleol, ac mae ansawdd bywyd y ddinas yn parhau i ddenu ymgeiswyr newydd at ein cyfresi amrywiol. I ddweud y gwir, fan hyn yw'r lle i ni!

Mae gennym gysylltiadau gwyb â'r prifysgolion lleol a gallwn gefnogi'n uniongyrchol y genhedlaeth nesaf o dalent animeiddio.

Mae synnwyr o gymuned gwyb yma, gyda digwyddiadau animeiddio misol, gwyliau, digwyddiadau hyrwyddo'r diwydiant a chefnogaeth gan bob lefel o lywodraeth. Mae'n dangos yr ymrwymiad sydd gan bawb i adeiladu hyb creadigol cryf yng Nghaerdydd ac mae'n gyffrous cael bod yn rhan o'r dyfodol hwnnw.

”

Stiwdio animeiddio 2 D a  
graffeg cyfrifiadur penigamp



## Guto Brychan

Prif Weithredwr  
Clwb Ifor Bach



Dod ag artistiaid y byd i  
Gymru

“ Mae Clwb Ifor Bach wedi bod yn ganolbwynt i'r diwydiant cerddoriaeth yng Nghaerdydd ers dros 35 mlynedd. Yn ystod y cyfnod hwn rydym wedi llwyfannu perfformiadau gan artistiaid lleol, cenedlaethol a rhyngwladol - yn y lleoliad ac mewn lleoedd eraill yn y ddinas. Mae sioeau cynnar penigamp gan berfformwyr fel Coldplay, The Strokes a thalent Cymreig fel Super Furry Animals, Catatonia a Stereophonics wedi dod yn rhan o hanes gerddorol y ddinas. Mae y ffaith ein bod wedi caffael Gŵyl Sŵn yn ddiweddar, gŵyl gerddoriaeth aml-leoliad canol dinas yn rhoi llwyfan i gerddorion newydd a rhai sy'n dod i'r amlwg, wedi rhoi cyfleoedd pellach i ni ymgysylltu â chymuned greadigol y ddinas a chefnogi ei sîn gerddoriaeth hyfyw.

Gan mai Caerdydd yw'r ddinas sy'n tyfu gyflymaf yn y DU o ran ei maint, ac o ystyried twf parhaus sector creadigol y ddinas, rydym bellach yn credu ei bod hi'n amser i ymestyn ein heiddo presennol; gyda'r nod o ail-ddychmygu'r eiddo yn lleoliad hygyrch a modern sy'n gallu llwyfannu dau ddigwyddiad ar wahân i gynulleidfa o 800 o bobl o leiaf ar unrhyw noson. Mae hyn ond yn bosibl oherwydd penderfyniad Cyngor Caerdydd i brynu'r eiddo cyfagos a'i osod i ni dros yr hirdymor. Mae eu cymorth a gweithrediad eu strategaeth gerddoriaeth a gyhoeddwyd yn ddiweddar yn golygu mai nawr yw'r amser i fod ynghlwm wrth y sector cerddoriaeth yng Nghaerdydd.

”



## Gareth Lewis

Cyd-sefydlwr a Phrif  
Weithredwr  
Delio



Seilwaith asedau preifat fel  
gwasanaeth

“ Seilwaith digidol yw Delio sy'n cefnogi sefydliadau ariannol gan gynnwys banciau byd-eang haen-uchel, i lansio, symleiddio a chreu graddfa ar gyfer y ffordd y maent yn cysylltu asedau preifat â chyfalaf. Ar hyn o bryd mae dros USD \$2.5 BN o gyfleoedd yn cael eu trafod ar draws seilwaith Delio.

Rydym yn sefydliad byd-eang gyda lleoliadau yn y Dwyrain Canol, UDA, Ewrop ac Asia'r Môr Tawel, ond rydym wedi mynnu y bydd ein pencadlys yn aros yng Nghaerdydd. Gyda sawl prifysgol ardderchog dim ond tafliad carreg i ffwrdd, mae Caerdydd yn lle da iawn o ran recriwtio. Mae'n gartref i weithlu amrywiol gydag addysg dda, sy'n cyfrannu at dwf parhaus Delio.

Cawsom gefnogaeth dda iawn gan bartneriaethau gwych gyda Phrifysgol Caerdydd, Cyngor Caerdydd a Llywodraeth Cymru sydd wirioneddol wedi'n helpu ni i dyfu ein presenoldeb yng Nghaerdydd a'r tu hwnt.

”



## Debbie Garside

PSG

GeoLang



Arbenigwyr datrysiadau diogelwch data menter

“Gan weithredu o ganol Caerdydd, sy'n gallu brolio eco-system diogelwch seibr sy'n ffynnu ac sydd wedi gwthio Cymru, a'r DU yn gyffredinol, i flaen y gad o safbwynt arloesi digidol a diogelwch ar lefel byd, mae GeoLang - fel rhan o Shearwater Group PLC - yn arloesi o ran helpu sefydliadau i leoli, deall ac amddiffyn eu gwybodaeth gritigol a gwerthfawr ym mhob rhan o'u hystâd ddigidol.

Gan aros yn gyson ag ymagwedd ymrwymedig y ddinas at ymchwil ac arloesi, mae ein llwyfan Diogelwch Data Ascema arobryn - sy'n rhoi gallu arloesol i ganfod, diogelu a rheoli gwybodaeth sensitif ar lefel cynnwys - wedi ei gydnabod yn gyson ymhlith "talent tech" pennaf y DU sy'n gweithredu yng Nghymru ar gyfer 2019, yn ogystal â chael ei gaffael gan nifer o sefydliadau amlwg, gan gynnwys Ymddiriedolaeth GIG.

Yn ogystal â meddu ar ddiwylliant arloesol wedi ei seilio ar ymchwil, law yn llaw ag ysbryd entrepreneuriaidd, mae Caerdydd hefyd yn cynnig ystod eang o gymorth busnes a chyfleoedd - yn enwedig i fentrau bach i ganolig (BBaCh); fel busnes bach a chanolig ein hunain, rydym wedi cael budd mawr o grant a gynigiwyd gan Lywodraeth Cymru a Chyngor Caerdydd, yn ogystal â manteisio ar y cyfleoedd rhwydweithio amrywiol sydd gan gymuned fusnes Caerdydd a thu hwnt i'w cynnig.

”



## Richard Moss

Rheolwr Gyfarwyddwr

Gorilla



Tŷ ôl-gynhyrchu gwasanaeth llawn yn arbenigo mewn cyfryngau darlledu a ffilm

“Sefydrom gwmnïau yn Llundain, ond rydym wastad wedi dod yn ôl i Gaerdydd a dyma bellach yw ein prif bencadlys. Mae gan Gaerdydd gymuned gyfryngol sy'n ffynnu. Mae gen i'r talent a'r tîm iawn yma, mae ansawdd y gweithlu yn wych. Hefyd mae prifysgolion gwych yma felly mae'r rhai newydd sy'n dod i mewn o safon uchel iawn.

'Dw i wrth fy modd yn byw yng Nghaerdydd. Gallaf feicio i'r gwaith, a chefn gwlad yn agos. Gallaf fynd i'r traethau a thua'r mynyddoedd. Mae popeth yng Nghaerdydd! Mae'r ffordd o fyw a'r cyfleustra yn berffaith, a 'dych chi ddim yn teithio trwy'r amser. Mae'n eithaf hawdd teithio trwy Gaerdydd mewn ychydig o amser a 'dw i wrth fy modd yma.

”



**Andrew Plain**

Cyd-berchennog  
Musicbox Studios



Stiwdios recordio ac  
ymarfer proffesiynol

“

Mae'r sîn gerddoriaeth yng Nghaerdydd wedi bod yn gymaint o gymuned ag ydyw o ddiwydiant a charem gredu ein bod wedi cyfrannu at hynny yn y 23 o flynyddoedd ers sefydlu Musicbox. Gall y ddinas frolio llwyddiannau cenedlaethol a rhyngwladol anhygoel ond yn bwysicach na hynny i ni yw'r gweithgaredd ar lawr gwlad sy'n digwydd bob dydd ledled y ddinas. Mae ein staff ni i gyd mewn bandiau ac yn dod â phrofiad uniongyrchol ac arbenigedd ac mae hyn i'w weld ar draws y busnesau cerddoriaeth sydd yn weithredol gefnogi ei gilydd.

Mae'r sîn cerddoriaeth yn y ddinas mor fywiog ag y gwelsom erioed ond mae'n wynebu heriau y mae nifer o bobl hyfryd wedi camu ymlaen i'w hwynebu. Dengys hyn yr angerdd y mae'r ddinas yn ei deimlo tuag at gerddoriaeth. Mae adroddiad Strategaeth Gerddoriaeth ddiweddar Caerdydd yn rhywbeth yr ydym yn awyddus i'w chofleidio gan edrych ymlaen at chwarae rhan yn helpu i'w rhoi ar waith. Gobeithio y bydd hyn yn rhoi hwb i werth economaidd cerddoriaeth i'r ddinas ac ysgogi twf pellach. Mae hwn yn drobwynt hanfodol, ac yn un y byddwn yn gallu cyfrannu ato er mwyn mynd i gyfeiriad sy'n sicrhau ei dyfodol ac yn rhoi iddi'r statws haeddiannol.

”



**Anton Faulconbridge**

PSG  
Rantmedia



Stiwdio digidol arbenigol yn  
creu apiau symudol arloesol

“

Un o'r pethau allweddol wrth ennyn creadigrwydd - boed hynny'n creadigrwydd yn ymwneud â dylunio neu ddatblygiad meddalwedd - yw gallu meddyliol ac emosiynol eang er mwyn arloesi a gwneud gwaith gwych. Mae Caerdydd yn helpu hynny! Mae'n ddinas gyfeillgar gyda mannau gwyrdd ffantastig a naws dinas fawr mewn dinas fach, lle gallwch fod yng nghefn gwlad mewn 15 munud.

Ers 2003 (pan sefydlwyd Rantmedia) mae pethau wedi newid yn sylweddol yn y ddinas. Mae sectorau creadigol a digidol wedi gweld twf anhygoel ac mae hynny wedi ein helpu ni i dyfu hefyd. Bellach, rydym yn cael ein cydnabod yn un o'r stiwdios digidol app symudol gorau yn y DU ac yn gweithio gyda chwmnïau byd-eang mor amrywiol â Jaguar Land Rover, y GIG, Project AWARE a'r BBC ar gynnyrch sydd wedi cael eu hysbysebu gan Apple sawl gwaith.

Mae Caerdydd yn lle gwych ar gyfer busnes. Mae wir yn teimlo fod creadigrwydd yn rhan o DNA y ddinas, gydag ystod anhygoel o wahanol gwmnïau yn gwneud gwaith arwyddocaol ar lefel byd. Rydym yn gweithio gyda phartneriaid dros y byd i gyd, ac mae Caerdydd wastad yn ennyn cymaint o gariad gan gymaint o bobl y byddwn yn siarad â nhw.

”





**Neil Macomish**

Prif Gyfarwyddwr

**Scott Brownrigg Architects**

## SCOTT BROWNRIGG

Cwmni dylunio rhyngwladol yn arbenigo mewn pensaernïaeth, uwchgynllunio, y trefol a dylunio mewnol

“ Mae gennym 275 o bobl ar draws y byd gyda stiwdios yn Llundain, Efrog Newydd, Singapore, Amsterdam a Chaeredin, ond Caerdydd yw un o'r prif stiwdios gan fod yn gyfrifol am ddylunio Arena Iâ Caerdydd, 3 Sgwâr y Senedd a Pentir Caerdydd, yr unig gynllun y tu allan i Lundain sydd wedi ennill Gwobr Tai Insider am y bensaernïaeth drefol orau.

Mae Caerdydd fel dinas yn hyfyw a deinamig - mae'n meddu ar y teimlad hwnnw o fod yn ifanc, blaengar a chreadigol. Mae'r ysgyfaint werdd sydd yn gwau yr holl ffabrig dinesig yn unigryw, ffabrig cyfoes gyda threftadaeth ddiwylliannol sylweddol.

Mae ystod y talent sy'n byw yma yn wych. Mae ein diwydiant yn dibynnu ar syniadau ffres ac yng Nghaerdydd rydym wedi canfod ystod eang o bobl a chymysgedd diwylliannol cyffrous sydd yn gwneud ein cynnyrch ni gymaint yn fwy cyfoethog o ran dylunio. Gydag un o'r Ysgolion Pensaernïaeth gorau ar garreg ein drws ym Mhrifysgol Caerdydd, gallwn ddenu'r graddedigion o'r safon orau.

”



**Richard Theo**

PSG

**Wealthify**



Gwasanaeth buddsoddi ar-lein

“ Mae busnes technoleg ariannol Wealthify, gyda chefnogaeth Aviva, yn wasanaeth buddsoddi syml di-jargon i helpu unrhyw un i fuddsoddi a gwneudi'w harian fynd yn bellach.

Mae Caerdydd eisoes yn esiampl o lwyddiant Technoleg Ariannol ac mewn sefyllfa unigryw i ddod yn brif ganolfan technoleg ariannol y tu allan i Lundain. Mae'n lle gwych i gynnal busnes, gan fanteisio ar agwedd gref at waith a diwylliant entrepreneuriaidd, costau gweithredu isel, cysylltedd rhagorol a phatrwm byw gwych. Mae eisoes yn gartref i nifer o ganolfannau sbarduno a deori, a chartref hefyd i rwydwaith anhygoel o fusnesau Technoleg, technoleg ariannol a Gwasanaethau Ariannol y mae modd eu mentora a phartneru â hwy.

Mae bod yn agos at Lundain bellach yn llai o fantais i fusnesau nag y bu, hyd yn oed i fusnesau sy'n cychwyn, diolch i'r don gyson o arloesi sy'n helpu sefydliadau i ehangu a ffynnu trwy gydweithredu digidol. Serch hynny, dim ond dwy awr i ffwrdd ar y trên yw Llundain os oes rhaid cyfarfod wyneb yn wyneb.

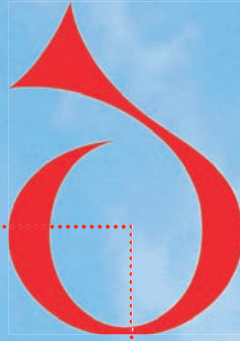
Mae rhanbarthau fel de Cymru yn cynnig plethwaith o fanteision o ran costau byw, ansawdd bywyd, iechyd a theithio - pob un yn dod yn asedau cynyddol werthfawr ar gyfer gweithle modern sydd am ddenu'r dalent orau.

”

Rhowch Gaerdydd ar eich rhestr fer.  
Gall ein dinas gynnig llawer i chi!

## A WYDDECH CHI?

Neuadd Dewi Sant  
yw Neuadd Gyngerdd  
Genedlaethol Cymru  
sy'n cael ei dathlu fel un o brif  
neuaddau cyngerdd y byd o  
ran sain acwstig.





## A WYDDECH CHI?

Amgueddfa Werin Cymru Sain Ffagan yng Nghaerdydd yw'r atyniad treftadaeth mwyaf poblogaidd yng Nghymru, ac mae wedi ennill Gwobr Amgueddfa'r Flwyddyn 2019 y Gronfa Gelf.



# RYDYN NI'N CAERDYDD

Dinas gydag ansawdd  
bywyd i'w fwynhau

# Mae Dinas-ranbarth Caerdydd yn cynnig y cyfan - dinas fywiog, arfordir syfrdanol a mynyddoedd aruthrol

Mae ansawdd bywyd yn un o fanteision cystadleuol mawr Caerdydd. Mae'n cael ei chydabod yn gyson fel un o'r dinasoedd gorau i fyw ynddi gan drigolion, ac yn arolwg Safon Bywyd yn Ninasoedd Ewropeaidd UE 2016 barnwyd mai Caerdydd oedd y Ddinas Graidd orau yn y DU o ran ansawdd bywyd.

Barnodd yr arolwg mai Caerdydd oedd y:

- Ddinas orau yn y DU o ran cyfleusterau diwylliannol
- Dinas orau'r DU o ran safon ei mannau agored a'r 10fed yn Ewrop, gyda mwy o fannau gwyrddion fesul person nag unrhyw ddinas graidd arall yn y DU
- Y ddinas orau o ran ei chyfleusterau manwerthu, a'r 5ed orau yn Ewrop
- Yr 2il ddinas orau yn y DU o ran ei chyfleusterau chwaraeon

## Dinas mewn lleoliad gwych sy'n cynnwys atyniadau, chwaraeon, diwylliant ac adloniant.

Ni waeth sut yr ydych yn hoffi treulio eich amser hamdden, rydych yn sicr o ddod o hyd i rywbeth i fynd â'ch bryd yng Nghaerdydd a'i Phrifddinas-ranbarth.

Mae gennym lawer i'w gynnig i gefnogwyr chwaraeon. Yn gartref i Stadiwm Principality (arena dan do fwyaf Ewrop gyda tho y gellir ei gau ac agor a lle i 75,000 o bobl), mae Caerdydd hefyd yn lleoliad y cynhelir digwyddiadau chwaraeon o bwys ynddo megis Gêm Derfynol Cynghrair y Pencampwyr UEFA 2017, rygbi rhyngwladol, cyfres criced Y Llundw a gornestau bocsiio pwysau trwm.

Os mai gweithgareddau awyr agored sy'n mynd â'ch bryd, mae de Cymru yn cynnig yr ystod lawn o weithgareddau o gyrsiau golff sydd gyda'r gorau yn y byd i donfyrrdio, dringo, pŵer-farcuta ac arforgampau, oll yn yr ardaloedd arfordir treftadaeth a pharciau cenedlaethol prydferthaf yn y DU.

Gall y rhai sy'n hoffi'r celfyddydau fwynhau bywyd diwylliannol cyfoethog ac amrywiol Caerdydd. Mae Canolfan y Mileniwm ym Mae Caerdydd wedi hen sefydlu ei hun fel un o leoliadau diwylliannol gorau'r byd ac yn y ddinas hon hefyd ceir sefydliadau cenedlaethol sydd ag enw da yn rhyngwladol megis Opera Cenedlaethol Cymru a Cherddorfa Genedlaethol Gymreig y BBC ac Amgueddfa Genedlaethol Caerdydd sy'n cynnwys rhai o'r casgliadau gorau o baentiadau'r mudiad Argraffiadol yn Ewrop yn ogystal ag arddangosfeydd teithiol o bwys.

Mae Caerdydd yn ddinas sy'n hoffi parti hefyd! Mae tymor y gwyliau yn cynnwys sawl digwyddiad gan gynnwys Gŵyl Haf Caerdydd, Gŵyl Gomeddi Caerdydd, yr Ŵyl Bwyd a Diod Rhyngwladol, Penwythnos Mawr Pride Cymru, Gŵyl Sŵn, Gŵyl y Llais, Eisteddfod Genedlaethol Cymru yn ogystal â Gŵyl y Gelli yng Nghanolbarth Cymru.

Yda'r hwyr, mae Caerdydd yn cynnig popeth y byddech yn disgwyl ei gael mewn prifddinas gyda channoedd o fwytai, barrau a chlybiau i blesio pawb. Mae'r ddinas hefyd yn lleoliad y mae perfformwyr mwyaf blaenllaw y byd yn chwarae ynddo ac yn ddiweddar mae Caerdydd wedi croesawu Beyoncé, The Rolling Stones, Ed Sheeran a Coldplay.

Yn syml, mae pobl wrth eu bodd yn byw yng Nghaerdydd - dinas sy'n ei gwneud yn hawdd sicrhau cydbwysedd rhwng bywyd a gwaith.

MWY O FANNAU  
GWYRDD  
FESUL PERSON  
NAG UNRHYW  
DDINAS GRAIDD  
ARALL YN Y DU



MAE **97%** O  
DRIGOLION  
CAERDYDD  
YN FODLON O  
RAN BYW YNG  
NGHAERDYDD

FFYNHONNELL: EUROPEAN COMMISSION QUALITY OF LIFE IN EUROPEAN CITIES 2015

**1** AF O RAN  
ANSAWDD  
LLEOLIADAU  
CHWARAEON AC  
ADLONANT



# RYDYM WEDI CYSYLLTU'N DDA



Lleoliad  
rhagorol ar  
gyfer busnes

## Y Brifddinas agosaf i Lundain.

Lai na dwy awr o Lundain, gyda chysylltiadau trafndiaeth a seilwaith digidol gwych, mae Caerdydd yn un o'r dinasoedd gorau ei chysylltedd yn Ewrop ac yn un o'r mwyaf cystadleuol.



2.25M  
O BOBL O  
FEWN 45  
MUNUD O  
GYMUDO I  
GAERDYDD



# Mwy na 50 o hediadau uniongyrchol a mwy na 900 o gysylltiadau o Faes Awyr Caerdydd.

CAERDYDD YW UN O'R  
DINASOEDD MWYAF  
CYSYLLTIEDIG YN Y DU



MAE **98.43%** O GARTREFI  
A BUSNESAU YN GALLU  
MANTEISIO AR FAND-EANG  
CYFLYM IAWN

FFYNHONNELL: THINK BROADBAND

BYDD MODD TEITHIO O  
GAERDYDD I LUNDAIN  
MEWN **105 MUNUD** AR ÔL  
TRYDANEIDDIO

FFYNHONNELL:  
GWR



**4 MAES AWYR**  
**RHYNGWLADOL** O FEWN  
**140 MUNUD** O DEITHIO  
MEWN CAR



MAE PORTHLADD  
CAERDYDD YN CYFRANNU  
**£121 MILIWN** I'R  
ECONOMI LEOL BOB  
BLWYDDYN

FFYNHONNELL: ASSOCIATED BRITISH PORTS



## Ffyrdd

Mae Caerdydd ar draffordd yr M4, sy'n cysylltu'r ddinas â Llundain, de Lloegr a dinasoedd eraill yn Ne Cymru. Fel arfer, gellir teithio i Faes Awyr Heathrow mewn tua dwy awr. Mae traffyrdd yr M50 / M5 yn cysylltu Caerdydd â Chanolbarth a Gogledd Lloegr, ac mae Birmingham ond cwta dwy awr i ffwrdd.

## Rheilffyrdd

Mae gan Gaerdydd gysylltiadau gwych â gweddill y DU. Mae Gorsaf Caerdydd Canolog yn cynnig gwasanaeth dwywaith yr awr i ganol Llundain a fydd yn golygu amser teithio o 1 awr 45 munud yn dilyn trydaneiddio yn 2019.

Mae gan Gaerdydd un o'r rhwydweithiau rheilffordd trefol mwyaf yn y DU y tu allan i Lundain, gydag 89 o orsafoedd yn cysylltu'r ddinas a'i Phrifddinas-ranbarth. Mae'r rhwydwaith wrthi'n cael ei huwchraddio ar hyn o bryd gydag £1 biliwn o fuddsoddiad i drydaneiddio'r seilwaith rheilffordd ledled De Cymru i ddod â'r Brifddinas-ranbarth hyd yn oed yn nes. Bydd mwy na hanner cyfanswm poblogaeth Cymru yn gallu cymudo ar y trê'n i ddinas Caerdydd mewn llai nag awr. Mae gan y ddinas derminws cludiant Ewropeaidd hefyd, a hwn yw'r prif ddepo cludiant rheilffordd yng Nghymru ar gyfer marchnadoedd yn Ewrop a ledled y byd.

	Ar y ffyrdd (theaa.com)	Ar y rheilffordd (thetrainline.com)
Canol Llundain	144 milltir 2 awr 26 munud	1 awr 45 ar ôl trydaneiddio 48 o drenau y dydd
Birmingham	112 milltir 2 awr	2 awr 72 o drenau y dydd
Bryste	41 milltir 55 munud	48 munud 72 o drenau y dydd
Manceinion	183 milltir 3 awr 26 munud	3 awr 10munud 48 o drenau y dydd

## Meysydd Awyr

Mae Maes Awyr Caerdydd, sydd dim ond 12 milltir o ganol y ddinas, yn cynnig mwy na 50 o hediadau uniongyrchol i ddinasoedd ledled y DU, Ewrop ac i Doha, gyda mwy na 900 o gysylltiadau i gyrchfannau ledled y byd drwy hediadau rheolaidd drwy Schiphol.

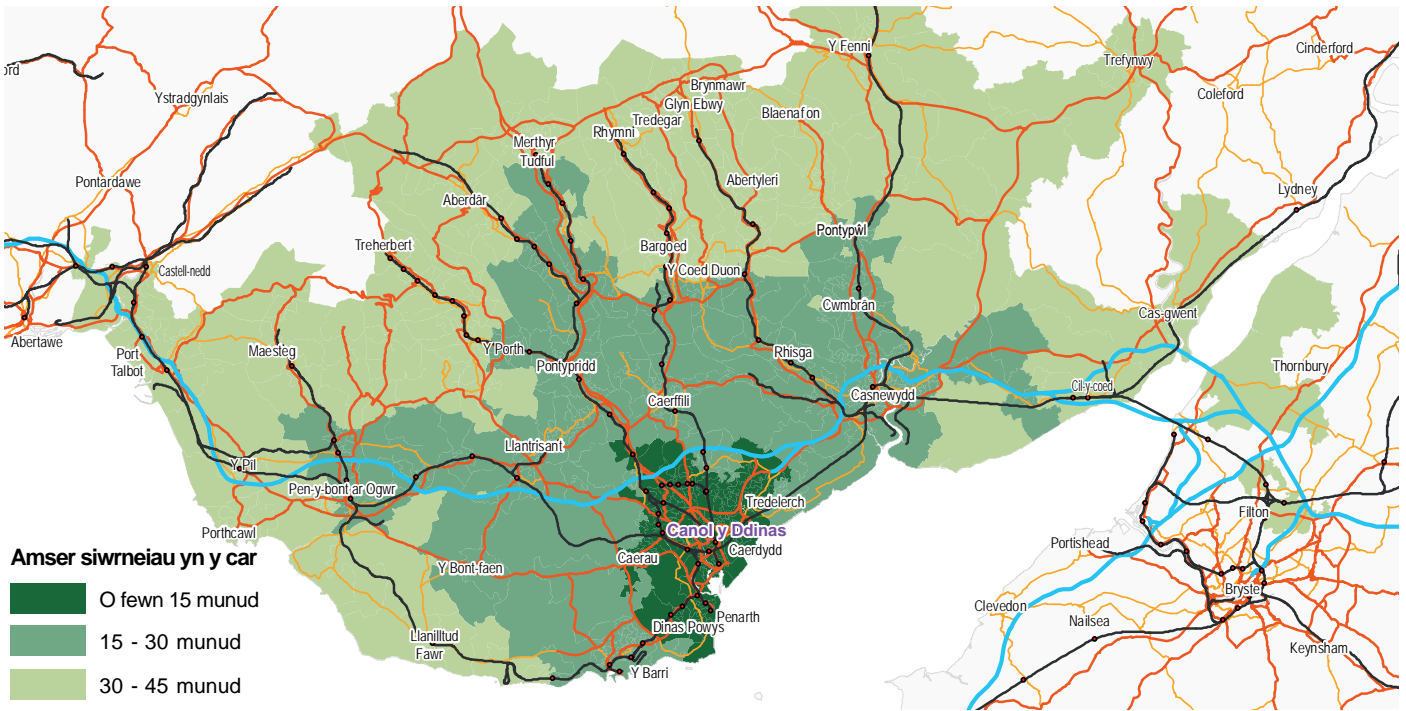
O fewn 140 munud o waith gyrru mae Meysydd Awyr Bryste, Birmingham a Heathrow hefyd yn gyfleus.



## Porthladd Caerdydd

Mae gan Borthladd Caerdydd arbenigedd yn y maes o drin cynwysyddion, dur, cynnyrch coed a llwythi mawr. Gyda chysylltiadau da i'r rhwydwaith trenau, a chyda thraffordd yr M4 wrthlaw, mae'r porthladd yn trin mwy na 1.7 miliwn o dunelli bob blwyddyn, gan gynnig atebion storio ac offer trin nwyddau arbenigol pwrpasol i gwsmeriaid.

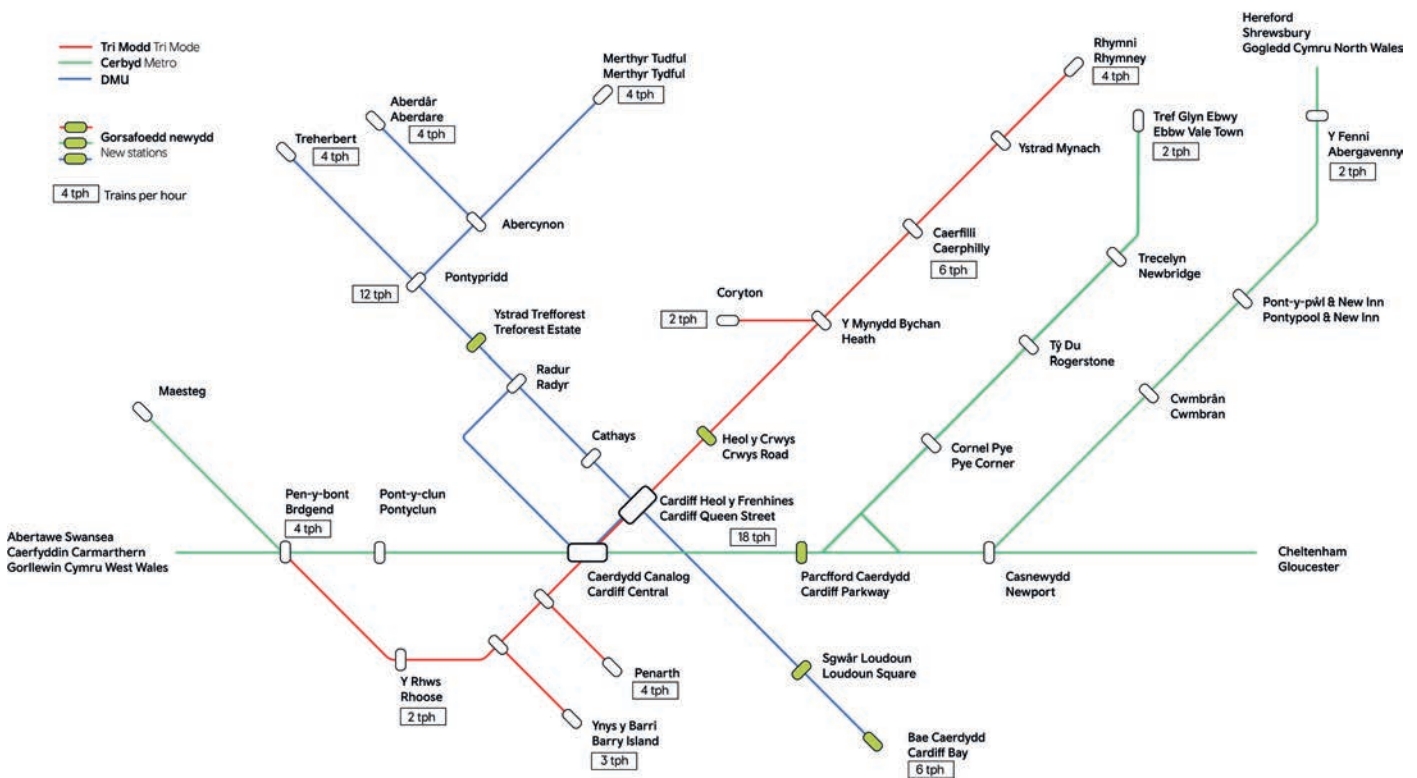




**Amser siwrneiau yn y car**

- O fewn 15 munud
- 15 - 30 munud
- 30 - 45 munud

**Metro De Cymru (rheilffordd) erbyn 2023**  
South Wales Metro (rail) by 2023



£1 biliwn o fuddsoddiad ar waith i wella'r rhwydwaith Metro.

# GADEWCH I NI EICH HELPU CHI I DYFU

Gall ein tîm buddsoddiad mewnol profiadol eich helpu chi gyda'ch cynlluniau i gynnal busnes yng Nghaerdydd trwy gynnig un pwynt cyswllt i chi ar gyfer eich holl ymholiadau ynglŷn â'r ddinas. Byddwn yn sicrhau y cewch y gorau sydd gan y rhanbarth i'w gynnig i chi.

## POBLOGAETH DINAS- RANBARTH CAERDYDD

### 1.5 MILIWN



Byddwn yn gweithio gyda chi i wneud eich symud i'r ddinas mor ddiraffferth â phosib drwy gynnig cymorth busnes penodol i chi a allai gynnwys:

- Rheolwr cyfrif buddsoddiad mewnol penodol i chi drwy'r holl broses a thu hwnt gan barhau i gynnig gofal i chi i'ch helpu i ymsefydlu ac yna tyfu eich busnes yng Nghaerdydd
- Ymchwil arbenigol trylwyr gan gynnwys cymariaethau cost a meincnodi yn erbyn cynigion buddsoddi eraill i gefnogi eich achos busnes
- Cynnal eich ymchwil am eiddo, rhoi cyfarwyddiadau i'n partneriaid eiddo masnachol a chynghori ar gostau a lleoliadau posib
- Cyngor a chymorth i ddod o hyd i gymorth ariannol
- Help gyda hyfforddi a recriwtio staff
- Trefnu ymweliadau ymgwyfarwyddo i staff allweddol
- Cyflwyniadau i rwydweithiau busnesau lleol, canolfannau ymchwil a datblygu a Phrifysgolion
- Mynediad at wasanaethau statudol awdurdod lleol megis cynllunio ac ardollau busnes

## LLYWODRAETH DDATGANOLEDIG SY'N CROESAWU BUSNES



### Mynediad i gyllid

Gan fod rhannau o Gaerdydd yn gallu manteisio ar statws Ardal a Gynorthwyr, mae cymorth ariannol posib ar gael ar ddisgresiwn i fusnesau gan ddiybennu ar leoliad yn y ddinas a maint y busnes e.e. nifer y staff gaiff eu cyflogi.

Mae nifer o sefydliadau ariannol yng Nghaerdydd, gan gynnwys Banc Datblygu Cymru yn cynnig arian masnachol ar ffurf benthyciadau rhwng £1,000 - £5 miliwn, buddsoddiad ecwiti rhwng £50,000 i £5 miliwn ar gyfer busnesau sydd eisoes wedi eu sefydlu, buddsoddiad ecwiti ar gyfer busnesau cam cynnar a busnesau technoleg aeddfed, buddsoddiad ar y cyd law yn llaw â banciau, ariannu torfol, grantiau, buddsoddwyr a benthycwyr eraill.

Mae'n bosib bod cyllid ar gael i fusnesau creadigol arloesol gan Clwstwr Creadigol - menter newydd uchelgeisiol sy'n cynnwys ystod eang o bartneriaid creadigol ledled de Cymru.

Mae'r holl gyllid ar ddisgresiwn ac mae modd ei negodi, heb unrhyw hawliad awtomatig i gael cymorth ariannol.

### Chwiliad Eiddo

Yn wahanol i'r rhan fwyaf o ddinasoedd yn y DU, mae gan Gaerdydd safleoedd ansawdd uchel a gofod swyddfa Gradd A yn nwylo'r sector gyhoeddus a'r sector preifat. Mae hyn yn cynnwys swyddfeydd masnachol a thir yng nghanol y ddinas a'r Parth Menter yn ogystal ag ar ymylon y ddinas mewn lleoliadau fel Porth Caerdydd a Llaneirwg.

Gallwn hefyd eich tywys drwy ystod eang o ofodau deori a gweithio ar y cyd sydd ar gael yn y ddinas sydd wedi eu dylunio i ateb anghenion busnesau creadigol a thechnoleg ddigidol.

Mae gan Gyngor Caerdydd hefyd bortffolio o unedau technoleg/deori y gellir eu gwneud ar gael i fuddsoddwyr sydd angen adeiladau dros y tymor byr cyn meddiannu safle tymor hir.

Mae pecynnau rhentu deniadol a chyfnodau di-rent yn rhan greiddiol o'r pecyn cymorth sydd ar gael i fuddsoddwyr yng Nghaerdydd.

### Cymorth ar ôl Buddsoddi

Mae Caerdydd yn ymfalchiio mewn edrych ar ôl ei buddsoddwyr. Gyda chefnogaeth Llywodraeth Cymru, mae tîm Buddsoddi yng Nghaerdydd yn cynnig cymorth parhaus i'r busnesau sydd eisoes gennym. Bydd gan bob buddsoddwyr reolwr cyfrif penodedig a fydd yn sicrhau eich bod yn dal i allu cyrchu'r cynlluniau cefnogaeth ariannol, rhwydweithiau busnes ac adrannau Prifysgol perthnasol er mwyn sicrhau bod eich buddsoddiad yng Nghaerdydd yn parhau yn llwyddiannus.


Mae'r wybodaeth a'r sgiliau gennym i helpu'ch busnes i ffynnu yng Nghaerdydd ac rydym yn barod i'ch helpu.



# Cyfoethogi Caerdydd yw gwasanaeth mewnfuddsoddiad diduedd ac am ddim Cyngor Caerdydd.

## Am fwy o wybodaeth cysylltwch â

Cyfoethogi Caerdydd  
Cyngor Caerdydd  
Neuadd y Sir  
Caerdydd  
CF10 4UW

 +44 (0) 29 2087 1966

 [cyfoethogi@cyfoethogicaerdydd.co.uk](mailto:cyfoethogi@cyfoethogicaerdydd.co.uk)

 [Investincardiff.com](http://Investincardiff.com)

 @CyfoethogiCaerdydd

 [Cyfoethogi Caerdydd](#)

### Credydau'r Llundiau:

Llun clawr: Illuminos LLP, Dinas yr Annisgwyl.

Tudalennau 4 a 5: Ragnar Kjartansson, The Sky in a Room (2018). Diolch i'r artist ac Oriel i8 Llun: Hugo Glendinning.

Tudalen 6: Campws Caerdydd, Prifysgol De Cymru

Tudalen 8: BAFTA Cymru

Tudalen 10: NoFit State, Block. Llun: Dan Tucker

Tudalennau 12 ac 13: Gorilla. Photo: Orchard Media and Events Group

Tudalen 14: Rabble Studio

Tudalennau 16 ac 17: Tramshed Tech

Tudalen 18: Prifysgol Caerdydd a Siemens Healthineers

Tudalennau 20 a 21: Shane the Chef, Cloth Cat Animation

Tudalen 22: [insta:@hughrussell85](#)

Tudalennau 24 a 25: DEPOT Cardiff

Tudalennau 34 a 35: Wikipedia (Llywelyn2000)

Tudalen 42: Coleg Brenhinol Cerdd a Drama Cymru

Tudalennau 44 a 45: [@anteaphotography](#)

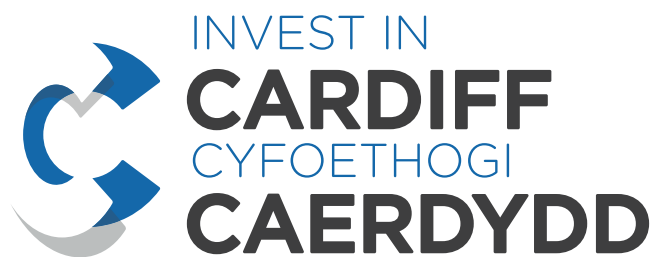
Diolch i'r holl ffotograffwyr a chwmnïau am roi caniatâd i ailgynhyrchu'r lluniau a ddefnyddiwyd yn y cyhoeddiad hwn.

### Ymwadiad:

Nod y canllaw hwn yw rhoi gwybodaeth i helpu'r rhai sy'n ei dderbyn i wneud eu penderfyniadau busnes eu hunain pa un ai i fuddsoddi neu weithredu yng Nghaerdydd a'i peidio. Ar adeg ei baratoi, credir fod cynnwys y canllaw yn wir ac yn ddibynadwy, ond ni roddir unrhyw sylwadau na gwarantau, wedi eu datgan na'u hawgrymu, gan Gyngor Caerdydd parthed cywirdeb y canllaw, ei gyflawnder na'i addasrwydd i unrhyw ddiben. Yn benodol, ni ddylid cymryd dim o gynnwys y canllaw fel cyngor neu ymgais i brynu neu werthu gwarantau, nwyddau neu unrhyw ffurf arall ar offeryn ariannol. Ni fydd Cyngor Caerdydd yn derbyn unrhyw gyfrifoldeb am unrhyw golled neu niwed, os yw o ganlyniad i rywbeth neu fel arall, all ddeillio o'r canllaw hwn.







[Investincardiff.com](https://investincardiff.com)



Cyfoethogi Caerdydd



[@CyfoethogiCaerdydd](https://twitter.com/CyfoethogiCaerdydd)



Cyfoethogi Caerdydd

